

Принят на заседании  
Педагогического Совета.  
Протокол № 1 от  
« 30 » августа 2016 г.

Утверждаю:  
Заведующий ГБДОУ  
Кривцова Л.Н.

Приказ № 32 от  
« 30 » августа 2016 г.



**ОТЧЕТ О РЕЗУЛЬТАТАХ  
САМООБСЛЕДОВАНИЯ  
ГБДОУ ДЕТСКОГО САДА № 61  
КОМБИНИРОВАННОГО ВИДА  
ФРУНЗЕНСКОГО РАЙОНА  
САНКТ-ПЕТЕРБУРГА «ЯГОДКА»  
2015-2016 учебный год**

# **ОТЧЕТ О РЕЗУЛЬТАТАХ САМООБСЛЕДОВАНИЯ**

## **ГБДОУ детский сад № 61 комбинированного вида Фрунзенского района Санкт-Петербурга «Ягодка» 2015-2016 учебный год**

Отчет о результатах самообследования (далее отчет) Государственного бюджетного дошкольного образовательного учреждения детского сада № 61 комбинированного вида Фрунзенского района Санкт-Петербурга «Ягодка» (далее – Образовательное учреждение) - публичный документ в форме самоанализа Образовательного учреждения перед обществом, информирование всех заинтересованных сторон о состоянии и перспективах развития Образовательного учреждения. Отчет представляется общественности и родителям (законным представителям) воспитанников. Отчет размещается в сети Интернет на сайте Образовательного учреждения.

### **Основная цель отчета:**

Обеспечение доступности и открытости информации о деятельности Образовательного учреждения.

### **Задачи отчета:**

- оценка образовательной деятельности, ее содержания и качества,
- оценка системы управления Образовательного учреждения;
- оценка качества кадрового, учебно-методического, библиотечно-информационного обеспечения;
- анализ материально-технической базы;
- информирование общественности о результатах и перспективах деятельности Образовательного учреждения;
- привлечение общественности к проблемам и оценке деятельности Образовательного учреждения.

### **Источники отчета:**

- Статистическая отчетность
- Данные внутреннего мониторинга

## **Раздел 1. Общая характеристика учреждения**

Государственное бюджетное дошкольное образовательное учреждение детский сад № 61 комбинированного вида Фрунзенского района Санкт-Петербурга «Ягодка» функционирует с 1967 года.

**Лицензия на право ведения образовательной деятельности** (с двумя приложениями: дошкольное образование и дополнительное образование детей): учреждение имеет бессрочную лицензию на право ведения образовательной деятельности 78 № 001297 от 06.12.2011 года.

**Лицензия на осуществление медицинской деятельности:** № ФС-78-01-002595 от «04» мая 2012 года.

**Адрес детского сада:** 192238, город Санкт-Петербург, улица Турку, д. 19, корпус 4, литер А.

**Учредитель** – субъект Российской Федерации – город федерального значения – Санкт-Петербург, в лице исполнительного органа государственной власти администрации Фрунзенского района.

<b>Глава администрации</b> Фрунзенского района Санкт-Петербурга	<b>Омельницкий</b> Владимир Владимирович	Приемная 576-84-01
Начальник отдела образования администрации Фрунзенского района Санкт-Петербурга	<b>Гавриленко</b> Елена Николаевна	тел.: 269-18-16
		Вторник: 16.00-18.00
		Среда 10.00 - 17.00
Заместитель начальника отдела образования администрации Фрунзенского района Санкт-Петербурга	<b>Иванова</b> Екатерина Михайловна	тел.: 417-36-57
		Четверг 15.00-18.00
Главный специалист (ДОУ) отдела образования администрации Фрунзенского района Санкт-Петербурга	<b>Билибина</b> Юлия Викторовна	Вторник 15.00-18.00 417-36-59

**Руководитель учреждения** - заведующий Кривцова Людмила Николаевна.

**Заместитель заведующего по АХЧ** – Заикина Марина Владимировна.

**Заместитель заведующего по УВР** – Зуева Лариса Юрьевна.

**Режим работы ГБДОУ:** с понедельника по пятницу с 7:00 до 19:00, выходные дни – суббота, воскресенье и государственные праздничные дни.

**Телефон:** (812) 360-86-48, **факс:** (812) 361-59-87

**Электронный адрес:** [dou\\_yagodka@mail.ru](mailto:dou_yagodka@mail.ru); [dou061@edu-frn.spb.ru](mailto:dou061@edu-frn.spb.ru)

**Сайт:** <http://dou61frspb.ru/>

**Проектная мощность:** 170 детей. В ДОУ воспитывается 190 обучающихся (детей).

Функционирует 8 групп. Из них:

- 2 группы детей раннего возраста (2-3 года);
- 1 группа детей младшего дошкольного возраста (3-4 года);
- 2 группы детей среднего дошкольного возраста (4-5 лет);
- 1 группа детей старшего дошкольного возраста (5-6 лет);
- 2 группы детей предшкольного возраста (6-7 лет).

Прием в ГБДОУ д/с № 61 «Ягодка» осуществляется в соответствии с распоряжением Комитета по образованию СПб от 20 ноября 2008 г. n 1633-р «Об утверждении порядка комплектования государственных образовательных учреждений Санкт-Петербурга, реализующих основную общеобразовательную программу дошкольного образования», а также в соответствии с Порядком приема на обучение по образовательным программам дошкольного образования, установленным Приказом Минобрнауки РФ от 08.04.2014 года № 293 «Об утверждении Порядка приема на обучение по образовательным программам дошкольного образования» и административными регламентами по предоставлению государственной услуги «Прием заявлений, постановка на учет, зачисление детей в государственные образовательные организации, осуществляющие образовательную деятельность по реализации образовательных программ дошкольного образования и перевод детей из одной государственной образовательной организации, осуществляющей образовательную деятельность по реализации образовательных программ дошкольного образования, в другую» и по предоставлению государственной услуги по комплектованию государственных образовательных организаций, осуществляющих образовательную деятельность по реализации образовательных программ дошкольного образования, подведомственных администрации района Санкт-Петербурга».

Управление Образовательным учреждением осуществляется в соответствии с действующим законодательством и Уставом, строится на принципах единоначалия и самоуправления. Формами самоуправления Образовательного учреждения являются:

- Общее собрание работников образовательного учреждения.
- Педагогический Совет Образовательного учреждения.
- Попечительский Совет.

## Средний размер ежемесячной оплаты в 2015 году

взимаемой с родителей (законных представителей) за содержание ребенка в государственных образовательных учреждениях, реализующих основную образовательную программу дошкольного образования, находящихся в ведении исполнительных органов государственной власти Санкт-Петербурга

Направленность группы	Размер ежемесячной платы, взимаемой с родителей	
	3-5 часов	12 часов
Группа общеразвивающей направленности дошкольный возраст	-	855,45
Группа оздоровительной направленности ранний возраст	513,64	1545,33
Группа оздоровительной направленности дошкольный возраст	-	1189,02

### Компенсация части родительской платы за счет средств бюджета Санкт-Петербурга:

1. Родителям (законным представителем) на детей, посещающих ОУ, предоставляется компенсация части родительской платы за счет средств бюджета Санкт-Петербурга (далее – компенсация):

20 процентов среднего размера родительской платы – на первого ребенка в семье;

40 процентов среднего размера родительской платы – на каждого ребенка из неполной семьи, имеющей среднедушевой доход ниже двукратного размера величины прожиточного минимума в расчете на душу населения, установленного в Санкт-Петербурге за квартал, предшествующий месяцу обращения;

50 процентов среднего размера родительской платы – на каждого ребенка из семьи, в которой один из родителей является инвалидом I или II группы;

50 процентов среднего размера родительской платы – на второго ребенка в семье;

70 процентов среднего размера родительской платы – на третьего ребенка и последующих детей в семье;

70 процентов среднего размера родительской платы – на каждого ребенка из семьи, имеющей среднедушевой доход величины прожиточного минимума в расчете на душу населения, установленного в Санкт-Петербурге за квартал, предшествующий месяцу обращения.

### Дети, родители (законные представители) которых не вносят родительскую плату за присмотр и уход в образовательной организации:

- Дети-инвалиды
- Дети-сироты и дети, оставшиеся без попечения родителей
- Дети с туберкулезной интоксикацией
- Дети, посещающие группы, реализующие адаптированные основные общеобразовательные программы дошкольного образования
- Дети, семьи которых имеют в своем составе ребенка-инвалида
- Дети, у которых оба или единственный родитель (законный представитель) является инвалидом I или II группы
- Дети, у которых один из родителей (законных представителей) является военнослужащим срочной службы
- Дети, у которых один из родителей (законных представителей) занимает штатную должность в образовательной организации.

## **Раздел 2. Особенности образовательного процесса**

В Образовательном учреждении разработана и реализуется целостная концепция развития учреждения как детского сада комбинированного вида, которая позволяет осуществлять полноценное, целостное развитие детей; формирование базисных основ личности; обеспечивать обогащенное физическое, познавательное, речевое, социально-коммуникативное и художественно-эстетическое развитие; развитие одаренности у детей с повышенным уровнем общих способностей через организацию личностно-ориентированной системы образования; осуществлять коррекцию в речевом, а также личностном развитии детей.

### **Программное обеспечение образовательного процесса Образовательного учреждения**

- Основная образовательная программа дошкольного образования ГБДОУ д/с № 61 «Ягодка».
- «От рождения до школы» (под редакцией Н.Е. Веракса).
- Авдеева Н., Князева О., Стеркина Р. «Основы безопасности детей дошкольного возраста»
- Филичева Т., Чиркина Г. «Программа коррекционного воспитания и обучения детей с фонетико-фонематическими нарушениями речи»
- Ванюшкина Л.М. «Кругозор».
- Э. Костина «Камертон»

В ГБДОУ предоставляются **дополнительные образовательные услуги** для воспитанников:

- Обучение чтению (программа Читалочка)
- Танцевальная культура, театрализация (программа Мы играем в театр)
- Ритмопластика (программа Ритмическая мозаика)
- Обучение английскому языку (программа Английский язык для маленьких)
- Изобразительная деятельность (программа Веселая палитра)
- Коррекция речи у детей раннего и младшего возраста (программа Послушный язычок)
- Коррекция речи детей среднего и старшего возраста (программа Буду чисто говорить)

### **Обеспечение достижений запланированных результатов осуществляется в ведущих формах организации образовательного процесса:**

- в совместной деятельности педагогов с детьми;
- в самостоятельной деятельности детей;
- в образовательной деятельности, осуществляемой в ходе режимных моментов;
- во взаимодействии с семьями детей и установлении социального партнерства.

**Для охраны и укрепления здоровья детей** проводятся следующие мероприятия:

- ежедневный осмотр детей;
- проведение профилактических прививок (сотрудничество с детской поликлиникой № 41);
- диспансеризация детей дошкольного возраста (сотрудничество с детской поликлиникой № 41);
- разнообразные виды двигательной активности детей в течение дня (гимнастики, физкультминутки, динамические перемены, спортивные и подвижные игры, физкультурные занятия, плавание в бассейне, дни здоровья, спортивные досуги и праздники);
- работа с детьми по формированию основ здорового образа жизни;
- создание здоровьесберегающей и здоровьесозидающей среды.

Основная цель **программы дошкольного образования** – обеспечение равных стартовых условий для полноценного физического и психического развития детей как основы их успешного обучения в школе. Образовательный процесс детей старшего дошкольного возраста строится на принципах:

- сформированности уровня школьной зрелости, развитие продуктивного мышления, творческого воображения;
- учета потребностей данного возраста, опора на игровую деятельность – ведущую для этого периода развития;
- развитие интеллектуальной сферы – способов мыслительных действий;
- развитие коммуникативных умений, необходимых для успешного протекания процесса обучения, общения;
- формирование позитивной мотивации к обучению, навыков учебной деятельности.

**Для осуществления преемственности** дошкольных образовательных программ и программ начального общего образования в учреждении составляется план совместной работы ГБДОУ с СОШ № 201: проведение открытых мероприятий и круглых столов для учителей начальных классов, приглашение на родительские собрания, проведение с детьми старшего дошкольного возраста бесед о школе, экскурсий к зданию школы. В школах проводятся Дни открытых дверей, на которые приглашаются родители будущих первоклассников. Для них проводится экскурсия по учреждению, они знакомятся с учебным классом, где будут обучаться будущие первоклассники и где располагается группа продленного дня. Родители знакомятся с учебной программой, учебниками, по которым будут обучаться их дети. В рамках нравственно-патриотического воспитания для воспитанников ГБДОУ предоставляется возможность посещения школьного музея подводной лодки Л-3.

Признание приоритета семейного воспитания требует иных взаимоотношений семьи и дошкольного учреждения, а именно сотрудничества, взаимодействия и доверия. Детский сад и семья должны стремиться к созданию единого пространства развития ребенка.

**Основные формы работы Образовательного учреждения с родителями** (законными представителями) по повышению эффективности взаимодействия:

- изучение проблем семьи через анкетирование, тестирование, посещение семей, беседы с родителями (законными представителями).
- изучение и распространение положительного семейного опыта.
- привлечение родителей к участию в жизни детского сада, включение в проектную деятельность с детьми, активное участие родителей в физкультурных праздниках.
- проведение общих и групповых родительских собраний, консультаций, семинаров, бесед, круглых столов.
- проведение мастер-классов родителями для детей и педагогами для родителей и детей.
- повышение педагогической культуры родителей, установление единства требований по отношению к ребёнку.
- дистанционное обучение родителей с использованием ИКТ.
- общение с родителями в социальных сетях.

### **Раздел 3. Условия осуществления образовательного процесса.**

Материально-технические и медико-социальные условия пребывания детей в ДОУ обеспечивают высокий уровень:

1. физического развития детей в соответствии с их возрастными и индивидуальными особенностями (физкультурный зал, оснащенный специальным оборудованием и спортивным инвентарем, сауна, стадион на участке, бассейн, батут); в группах - массажные коврики, массажеры для стоп, мелкий физкультурный инвентарь; прогулочные площадки оснащены игровыми модулями, оборудованием для развития основных видов движений: ходьбы, бега, прыжков, лазанья, метания; охраны и укрепления здоровья детей (физиоцентр, медицинские кабинеты; оборудование для закаляющих процедур – комплекс «Ручеек», душевые установки, водно-массажный комплекс «Водная кафедра»; фильтры для очистки воды, лампы Чижевского, ионизаторы «Овион С» для очистки воздуха, передвижная бактерицидная лампа, лампа «Соллюкс»);
2. познавательного, речевого, социально-коммуникативного и художественно-эстетического развития /имеются оборудованные помещения: компьютерный класс, изо – и театральная студии, ка-

бинеты коррекционной работы (учителя-логопеда, учителя-дефектолога и педагога-психолога), кабинет иностранных языков, музыкальный зал). В группах располагаются разнообразные центры детской деятельности, позволяющие развивать способности детей, созданы условия для детского экспериментирования и моделирования.

Предметно-пространственная организация помещений педагогически целесообразна, отличается высокой культурой, создает комфортное настроение, обеспечивает эмоциональное благополучие детей и условия для их индивидуального развития. Кроме того, тенденция создания развивающей среды заключается в постоянном ее изменении, улучшении с учетом современных требований и потребностей детей дошкольного возраста с одной стороны, и в сохранении лучших ее традиций, с другой.

Предметная среда строится с учетом организации деятельности детей:

а) для совместной деятельности воспитателя с детьми. Взрослый дополняет, насыщает, изменяет предметную среду дидактическими материалами и пособиями, атрибутами для игры, рисования, конструирования и других видов деятельности в соответствии с возникшими у детей интересами;

б) для самостоятельной деятельности детей создаются условия для развития, творческого самовыражения, осознания себя, кооперации с равными, без взрослых посредников, для свободного упражнения в реализации собственных задач.

Ведется постоянная работа над модернизацией среды, поиск более совершенных форм:

- обогащение уголков для познавательно-исследовательской и речевой деятельности детей, творческих игр;

- оформление помещений групп, кабинетов, студий и холлов художественными творческими работами детей;

- использование ИКТ (презентаций) в различных формах совместной деятельности с воспитанниками (проведение игровых мероприятий, праздников, вечеров досуга, тематических занятий и др.).

**Учебно-методическая оснащенность** детского сада позволяет педагогам проводить образовательный процесс по реализации основной образовательной программы дошкольного образования и Федерального государственного образовательного стандарта дошкольного образования по всем образовательным областям.

В системе **взаимодействия участников педагогического процесса** помогают действующие в детском саду педсоветы, семинары, консультации, творческие лаборатории, которые проводятся по наиболее актуальным и проблемным вопросам.

**Мероприятия в ГБДОУ**, направленные на повышение уровня профессиональной компетенции кадров:

**Педагогические советы:**

**сентябрь 2015 года:**

«Основные направления образовательной и оздоровительной работы учреждения на 2015 – 2016 учебный год»

**январь 2015 года:**

«Результаты физкультурно-оздоровительной работы в ДОУ».

**март 2016 года:**

«Художественно-эстетическое развитие дошкольников. Опыт работы педагогов ДОУ».

**май 2016 года:**

«Итоги учебного года».

**Семинар:**

**октябрь 2015 года:**

«Использование ИКТ в работе с детьми дошкольного возраста. Электронные образовательные ресурсы в ГБДОУ».

**декабрь 2015 года:**

«Основы работы с интерактивной приставкой Мимио».

**февраль 2016 года:**

«Основы работы с интерактивной приставкой Мимио» (2 занятие).

### **Консультации:**

**сентябрь 2015 года:**

«ФГОС ДО. Требования к условиям реализации задач социально-коммуникативного развития детей».

**октябрь 2015 года:**

«ФГОС ДО. Требования к условиям реализации задач познавательного развития детей».

**ноябрь 2015 года:** «ФГОС ДО. Требования к условиям реализации задач художественно-эстетического развития детей».

**январь 2016 года:** «ФГОС ДО. Требования к условиям реализации задач физического развития детей».

**апрель 2016 года:** «ФГОС ДО. Требования к условиям реализации задач речевого развития детей».

### **Заседания творческих лабораторий:**

**сентябрь 2015 года:** «Изучаем и работаем по программе «Кругозор».

**декабрь 2015 года:** «Календарное планирование работы в контексте реализации программы «Кругозор».

**май 2016 года:** «Детская художественная литература для использования в работе по программе «Кругозор».

**июнь 2016 года:** «Корректировка комплексно-тематического планирования в соответствии с ФГОС ДО».

В Образовательном учреждении созданы необходимые условия **использования технических средств**, которые помогают педагогам активно использовать их на занятиях и в других формах работы с детьми. В настоящее время в детском саду в состав информационно - технической базы входят: 12 персональных компьютеров, 2 МФК, принтеры, 2 копировальных аппарата, 4 проектора, 2 ноутбука, 3 интерактивных доски. В учреждении 2 линии Интернет, локальная сеть.

**Для создания комфортной и безопасной среды** в Образовательном учреждении созданы следующие условия:

- помещения оснащены мебелью, пособиями и игрушками в соответствии с требованиями СанПиНа 2.4.1.3049-13 (с изменениями на 27 августа 2015 года);
- соблюдаются требования по технике безопасности во всех помещениях и на территории детского сада.

Учреждение оборудовано автоматической пожарной сигнализацией, «тревожной кнопкой», имеются в наличии необходимые средства пожаротушения.

Приказом назначены ответственные за организацию и проведение мероприятий по пожарной безопасности, охране труда и технике безопасности, антитеррористической безопасности. Создана комиссия по охране труда. Организована пожарная дружина из числа работников.

В течение года с работниками проведены все плановые инструктажи: по охране жизни и здоровья детей, по ПБ, ОТ и ТБ с записью в специальных журналах. В соответствии с планом проведены учебные занятия по эвакуации детей и работников из здания Образовательного учреждения в случае ЧС (2 занятия), занятия по обучению работников правилам охраны труда и технике безопасности.

**Для медицинского обслуживания** детей оборудованы специальные медицинские кабинеты: кабинет врача-педиатра и старшей медицинской сестры, процедурный кабинет, изолятор, физиотерапевтический кабинет, оборудованный аппаратами «Поток», УГД и УВЧ, УФО и др., массажный кабинет.

### **Характеристика территории Образовательного учреждения**

- оборудованы прогулочные площадки для каждой возрастной группы (беседки, домики, песочницы, качалки, щиты для метания, скамейки, баскетбольные щиты, горки, игровые установки для лазания, прыжков и др.)
- на территории Образовательного учреждения имеется спортивный комплекс для проведения физкультурных занятий на улице, мини-стадион.



## **Материально-техническое состояние ГБДОУ**

Здание детского сада построено по проекту, двухэтажное, светлое. Центральное отопление, вода, канализация, сантехническое оборудование в удовлетворительном состоянии. Групповые комнаты и спальня отделены друг от друга. Все групповые комнаты тёплые, удобные, имеются спальни, приёмные, туалетные комнаты. Моечные оборудованы посудомоечными машинами.

Прачечная оборудована стиральными машинами с автоматическим управлением, центрифугой, сушильным барабаном.

Кухня-пищеблок расположена на первом этаже (заготовочная и варочная). Пищеблок оснащен необходимым оборудованием: морозильная камера, холодильный шкаф, бытовой холодильник для хранения проб, электроплиты, электрическая мясорубка, овощерезка, картофелечистка, электрический кипятильник, очиститель воды.

### **Качество и организация питания**

Питание детей в детском саду организовано в соответствии с Федеральным законом от 30.03.1999 № 52-ФЗ «О санитарно-эпидемиологическом благополучии населения», СанПиН, Распоряжением Комитета по образованию СПб от 06.12.04. № 524 «О питании детей в ГДОУ Санкт-Петербурга, реализующих программу дошкольного образования», СП 2.3.6. 1079-01 «Санитарно-эпидемиологические требования к организации общественного питания, изготовлению и оборотоспособности в них пищевых продуктов и продовольственного сырья» и др. На все продукты, поступающие на пищеблок, имеются санитарно-эпидемиологические заключения; осуществляется контроль над технологией приготовления пищи, за реализацией скоропортящихся продуктов, реализацией продуктов по срокам их хранения. Дети получают 4-х разовое питание: завтрак, второй завтрак (сок, кисломолочные напитки), обед, горячий полдник. Выполняется 10-дневное меню, исключены повторы. В ежедневный рацион включены фрукты и овощи. Детям с аллергическими реакциями проводится замена продуктов. Таким образом, детям обеспечено полноценное сбалансированное питание. Для информирования родителей о продуктах и блюдах, которые ребенок получает в течение дня в детском саду, на стенде вывешивается меню.

Стоимость питания (в расчете на 1 воспитанника в день):

ясли – 144 рубля.

сад – 204 рубля.

### **Раздел 4. Результаты деятельности ГБДОУ**

Образовательную и оздоровительную работу в учреждении осуществляют педагогические и медицинские работники: воспитатели, музыкальный руководитель, инструктор по физической культуре, учитель-логопед, педагог-психолог, педагоги дополнительного образования, врач-педиатр, врач ЛФК, медицинские сестры. Все специалисты работают в тесном контакте.

Оздоровительная терапия в Образовательном учреждении проводится по схеме, включающей курсы оздоровительного массажа 2 раза в год, общего УФО, занятий в бассейне, ежемесячные курсы медикаментозной терапии (поливитаминный комплекс, противовирусные средства: анаферон, арбидол, иммунал, адаптогены). Осуществляется индивидуальный подход к каждому ребенку. Детям, отягощенным хронической патологией, назначаются и осуществляются индивидуальный или скорректированный режимы дня.

Проводится коррекция учебных нагрузок и режима двигательной активности с учетом патологии ребенка. Осуществляется врачебный контроль за адекватностью физических нагрузок на занятиях физкультурой. По показаниям назначаются курсы ЛФК, физиотерапевтические процедуры.

Используется система закаливания, оздоровительных и лечебных процедур (общий массаж, витаминно-, фито- и медикаментозная терапия, дыхательная, остеопатическая гимнастика, водные и воздушные процедуры, электрофорез, УВЧ, УФО, ингаляции и др.).

Физкультурные занятия, занятия по плаванию проводились инструкторами по физической культуре во всех возрастных группах с учетом требований СанПиН. Разработаны комплексы утренней гимнастики, создана единая картотека у инструктора по физической культуре и воспитателей групп, все планы работы согласованы, расхождений нет.

## **Достижения воспитанников и педагогов образовательного учреждения.**

Участниками образовательного процесса являются воспитанники, родители (законные представители) и педагогический персонал. Педагоги представили свой опыт работы в ходе проведения педсоветов, открытых мероприятий, мастер-классов и консультаций для коллег и родителей (законных представителей). В течение учебного года проводились общие собрания трудового коллектива и заседания родительского комитета, где рассматривались самые разные вопросы жизнедеятельности детского сада.

По результатам мониторинга образовательного процесса и освоения воспитанниками программы наблюдается положительная динамика.

### **Мониторинг освоения воспитанниками образовательной программы дошкольного образования.**

Цель и задачи мониторинга: выявить влияние образовательного процесса, организуемого в ДОУ, на развитие ребенка; выявить динамику достижений детей, отследить результаты развития связной речи детей, принять своевременные объективные решения, направленные на достижение положительных результатов, дать конкретные рекомендации родителям на летний период времени. Объект мониторинга: знания, умения, навыки ребенка. Предмет мониторинга: нервно-психическое развитие детей раннего возраста, речевое развитие детей младшего и среднего дошкольного возраста, старшего дошкольного возраста. Методы мониторинга: наблюдение, собеседование, анализ продуктов детской деятельности, игра. Участники мониторинга: дети групп раннего возраста «Земляничка» и «Смородинка», дети младшей группы «Клубничка» и «Черничка», средней группы «Малинка», старших групп «Брусничка» и «Ежевичка», подготовительной к школе группы «Вишенка». Диагностический инструментарий: диагностические карты, диагностические задания (дидактические, проблемно-игровые ситуации, тексты для пересказа, картины для составления рассказов). Факты, полученные в результате мониторинга:

### **Социально-коммуникативное развитие**

**Группа Земляничка** (первая младшая) - навыки сформированы у 35% детей, у 65% детей навыки находятся в стадии формирования. Рекомендации: продолжать учить детей играть, не мешая друг другу, учить играть вместе, формировать культурно-гигиенические навыки, учить обращаться к воспитателю с просьбами.

**Группа Смородинка** (вторая младшая) – навыки сформированы у 45% детей, у 65% детей навыки находятся в стадии формирования. Рекомендации: продолжать учить детей играть, не мешая друг другу, учить играть вместе, формировать культурно-гигиенические навыки, учить обращаться к воспитателю с просьбами.

**Группа Клубничка** (вторая младшая) – навыки сформированы у 47% детей, у 53% детей навыки находятся в стадии формирования. Рекомендации: развивать простейшие трудовые навыки, в том числе, навыки самообслуживания, продолжать учить детей культуре поведения, доброжелательному отношению друг к другу.

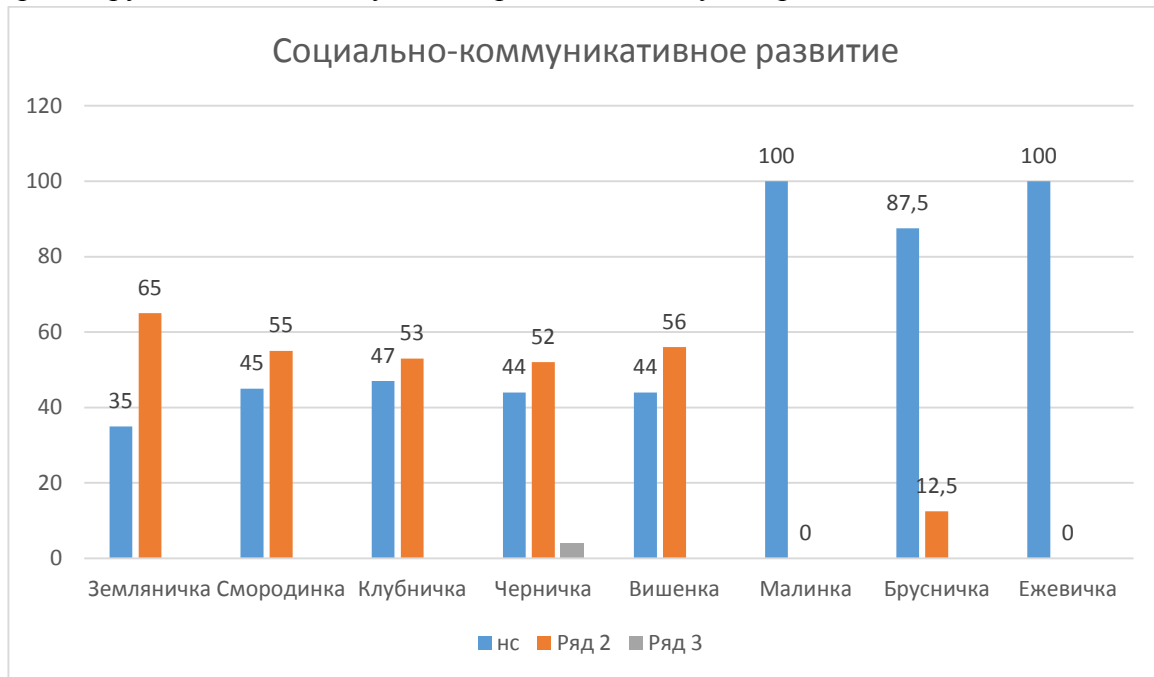
**Группа Вишенка** (средняя) - навыки сформированы у 44% детей, у 56% детей навыки находятся в стадии формирования. Рекомендации: совершенствовать умение свободно ориентироваться в помещениях детского сада, убирать свое рабочее место, готовиться к приему пищи. Развивать простейшие трудовые навыки, в том числе, навыки самообслуживания.

**Группа Черничка** (средняя) - навыки сформированы у 44% детей, у 52% детей навыки находятся в стадии формирования, у одного ребенка – Шарин Женя - (4%) навыки не сформированы. Рекомендации: развивать простейшие трудовые навыки, в том числе, навыки самообслуживания, продолжать формировать доброжелательные отношения, культурно-гигиенические навыки.

**Группа Малинка** (старшая) – навыки сформированы у всех детей.

**Группа Ежевичка** (подготовительная к школе группа) – навыки сформированы у всех детей.

**Группа Брусничка** (подготовительная к школе группа) - навыки сформированы у 87,5% детей, у 12,5% детей навыки находятся в стадии формирования. Формировать навыки самообслуживания, элементарные трудовые действия, умение проявлять заботу, доброжелательность.



### **Речевое развитие**

**Группа Земляничка** (первая младшая) – навыки сформированы у 53% детей, у 20% детей навыки находятся в стадии формирования, у 27% детей навыки находятся на низком уровне. Рекомендации: продолжать учить детей вступать в диалог, делиться событиями, учить рассказывать об игрушке, об изображенном на картинке.

**Группа Смородинка** (первая младшая) – навыки сформированы у 54% детей, у 23% детей навыки находятся в стадии формирования, у 22% детей навыки не сформированы, но прослеживается отчетливая динамика.

**Группа Клубничка** (вторая младшая) – навыки сформированы у 48% детей, у 30% детей навыки находятся в стадии формирования, у 12% детей навыки находятся на низком уровне. Рекомендации: продолжать учить детей вступать в диалог, делиться событиями, пересказывать сказки (с наглядной основой).

**Группа Вишенка** (средняя) – навыки сформированы у 70% детей, у 30% детей навыки находятся в стадии формирования. Рекомендации: продолжать учить детей составлять описательные рассказы по игрушке, рассказ по картине.

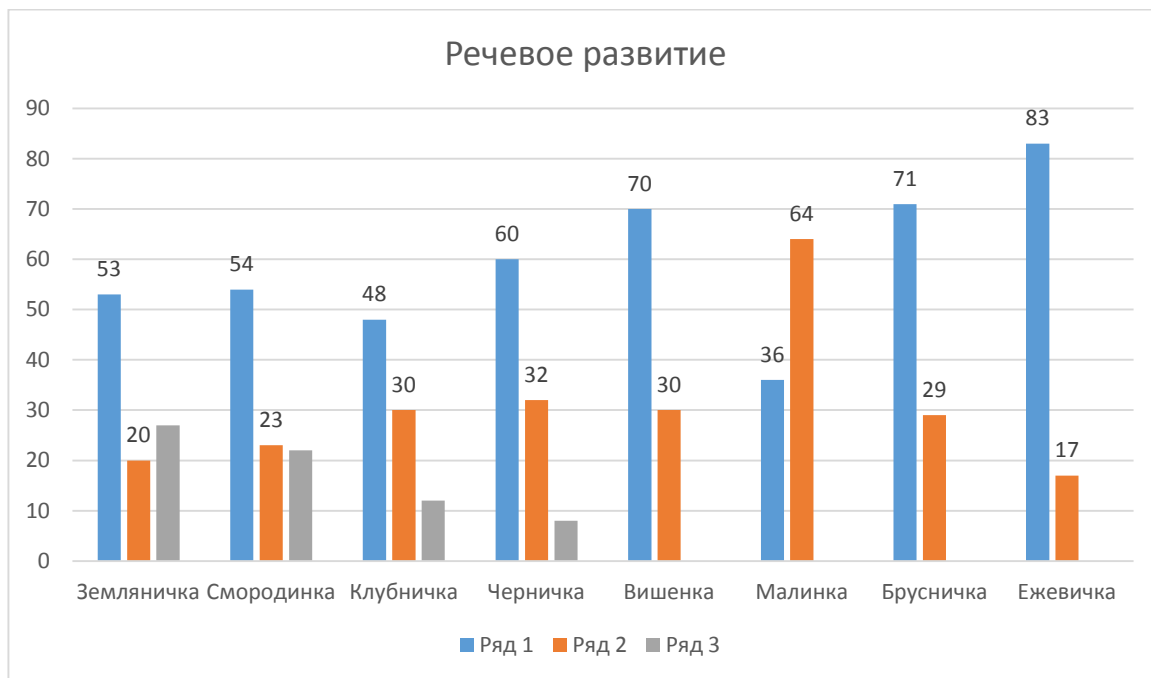
**Группа Черничка** (средняя) – навыки сформированы у 60% детей, у 32% детей навыки находятся в стадии формирования, у 8% (2 человека) навыки находятся на самом низком уровне. Рекомендации: продолжать учить детей использовать предлоги в предложении, составлять описательные рассказы по игрушке, рассказ по картине.

**Группа Малинка** (старшая) – навыки сформированы у 36% детей, у 64% детей навыки находятся в стадии формирования. Рекомендации: работать над умением детей образовывать притяжательные прилагательные, над согласованием существительных с числительными и прилагательными.

**Группа Брусничка** (подготовительная к школе группа) – навыки сформированы у 83% детей, у 17% детей навыки находятся в стадии формирования.

**Группа Ежевичка** (подготовительная к школе группа) – навыки сформированы у 83% детей, у 17% детей навыки находятся в стадии формирования. Рекомендации: 1. работать над умением детей

подбирать синонимы, 2. образовывать притяжательные прилагательные, 3. Пересказывать рассказы и сказки.



### Познавательное развитие

**Группа Земляничка** (первая младшая) – навыки сформированы у 40% детей, у 60% детей навыки находятся в стадии формирования.

**Группа Смородинка** (первая младшая) – навыки сформированы у 77% детей, у 23% детей навыки находятся в стадии формирования.

**Группа Клубничка** (вторая младшая) – навыки сформированы у 52% детей, у 33% детей навыки находятся в стадии формирования, 15% детей навыки не сформированы. Рекомендации: закреплять названия частей суток, ориентироваться в понятиях «справа-слева», сравнивать предметы по ширине и длине.

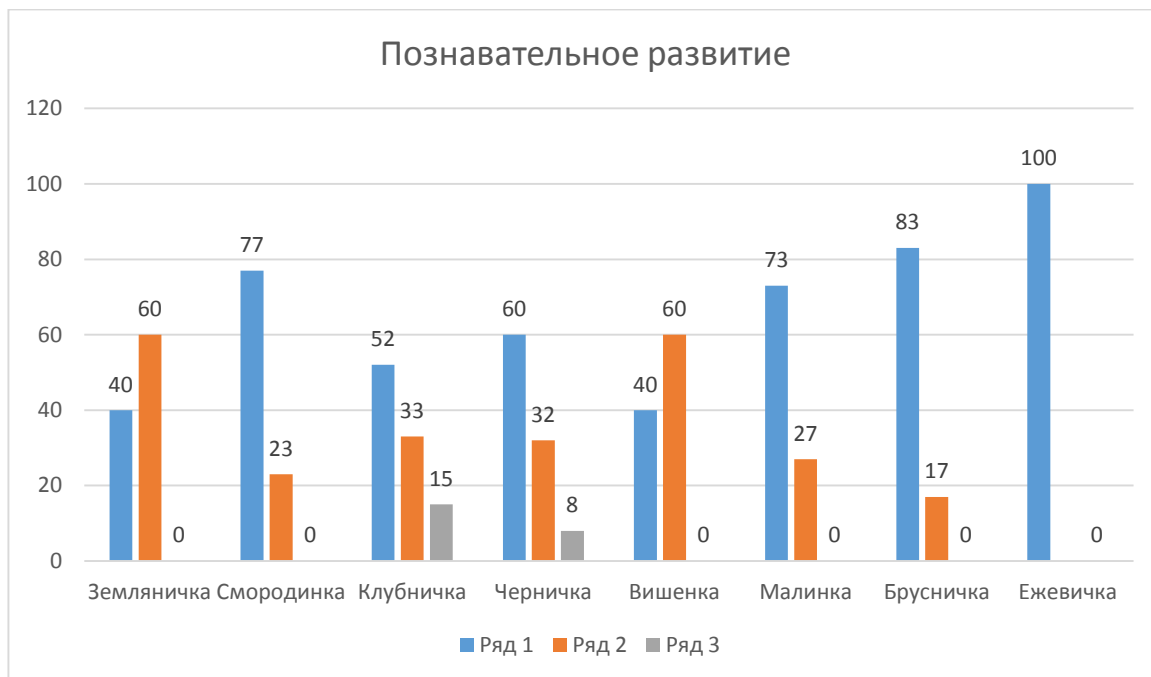
**Группа Вишенка** (средняя) – навыки сформированы у 40% детей, у 60% детей навыки находятся в стадии формирования. Рекомендации: планировать и проводить индивидуальную работу с детьми, у которых навыки находятся в стадии формирования.

**Группа Черничка** (средняя) - навыки сформированы у 60% детей, у 32% детей навыки находятся в стадии формирования, у 8% (2 человека) навыки находятся на самом низком уровне. Рекомендации: учить детей раскладывать предметы по увеличению и уменьшению размера. Закреплять знание порядковых чисел, закреплять знание частей суток.

**Группа Малинка** (старшая) - навыки сформированы у 73% детей, у 27% детей навыки находятся в стадии формирования. Продолжать учить детей составлять число из единиц, пользоваться условной меркой, ориентироваться на листе бумаги

**Группа Ежевичка** (подготовительная к школе группа) – навыки сформированы у всех детей.

**Группа Брусничка** (подготовительная к школе группа) - навыки сформированы у 83% детей, у 17% детей навыки находятся в стадии формирования. Продолжать учить детей пользоваться условной меркой.



**Таким образом,** в освоении образовательной программы воспитанниками ДОУ прослеживается отчетливая динамика. К окончанию образовательных отношений программа будет освоена всеми воспитанниками (контроль: Шарин Женя. Рекомендована индивидуальная работа с педагогом-психологом Малининой В.А.).

Мониторинг музыкального и физического развития детей проведен музыкальным руководителем и инструктором по физическому воспитанию. Анализ коррекционной работы проведен учителем-логопедом **Барановской Ж.С.**

#### **Результаты мониторинга развития детей в образовательной области «Физическое развитие»**

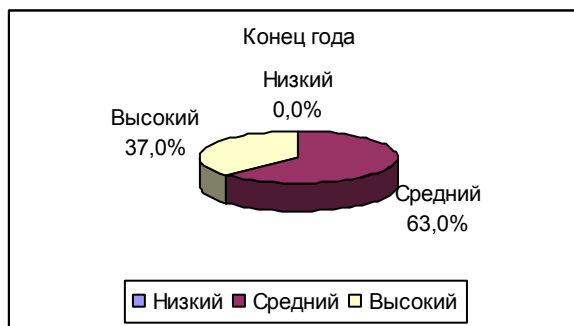
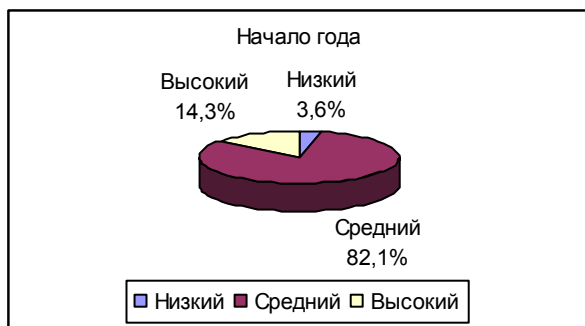
Группа: **«Земляничка»** (обследовано 16 человек). Возраст: первая младшая группа 2-3 года. Качественные показатели техники ОВД в норме, соответствуют возрастным особенностям, обладают потребностью бегать, прыгать, играть со сверстниками.

Группа: **«Смородинка»** (обследовано 17 человек). Возраст: первая младшая группа 2-3 года. Качественные показатели техники ОВД в норме, соответствуют возрастным особенностям, обладают потребностью бегать, прыгать, играть со сверстниками.

Группа: **«Клубничка»** (обследовано 27 человек). Возраст: вторая младшая группа 3-4 года. Качественные показатели техники ОВД в норме, соответствуют возрастным особенностям, обладают потребностью бегать, прыгать, играть со сверстниками.

Группа: **«Черничка»**. Возраст: средняя группа 4 года.

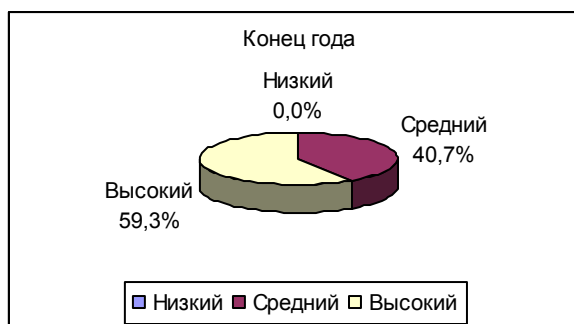
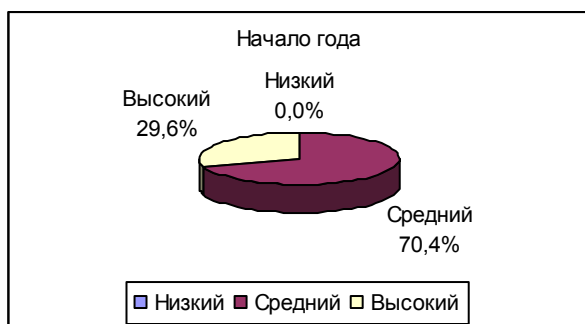
	<b>Количество детей 27</b>		
Время	Низкий	Средний	Высокий
Начало года	<b>1</b>	<b>23</b>	<b>4</b>
Время	Низкий	Средний	Высокий
Конец года	<b>0</b>	<b>17</b>	<b>10</b>



Все дети могут контролировать свои движения и управлять ими, обладают развитой потребностью бегать, прыгать, играть.

Группа: «Вишенка». Возраст: средняя группа 4 года.

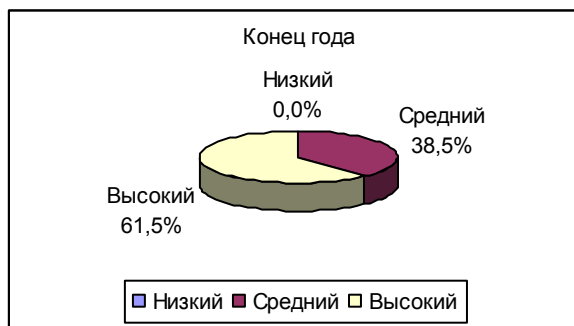
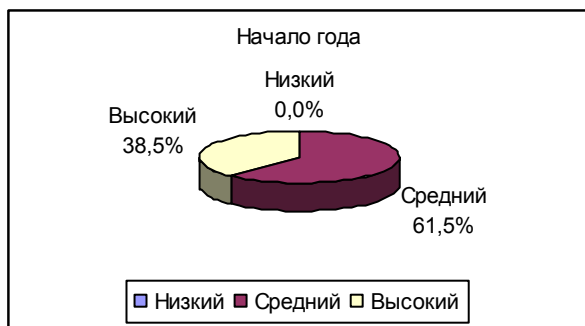
Количество детей 27			
Время	Низкий	Средний	Высокий
Начало года	0	19	8
Время	Низкий	Средний	Высокий
Конец года	0	11	16



Все дети могут контролировать свои движения и управлять ими, обладают развитой потребностью бегать, прыгать, играть.

Группа: «Малинка». Возраст: старшая группа 5-6 лет.

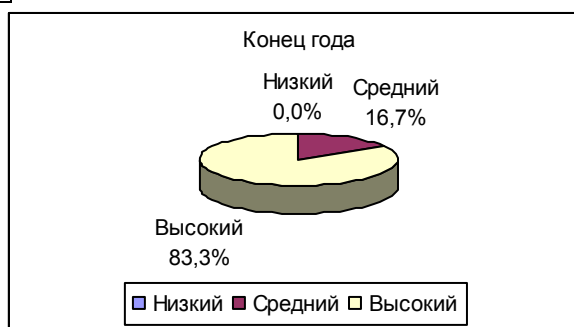
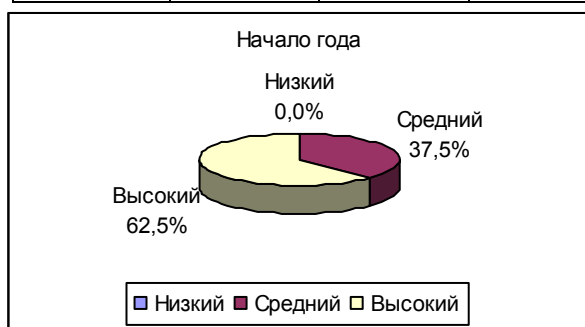
Количество детей 26			
Время	Низкий	Средний	Высокий
Начало года	0	16	10
Время	Низкий	Средний	Высокий
Конец года	0	10	16



Все дети могут контролировать свои движения и управлять ими, обладают развитой потребностью бегать, прыгать, играть.

Группа: «Брусничка». Возраст: подготовительная группа 6-7 лет.

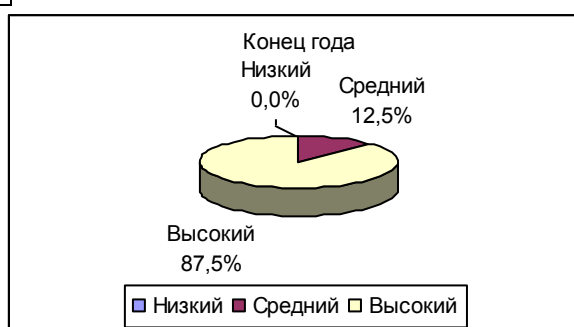
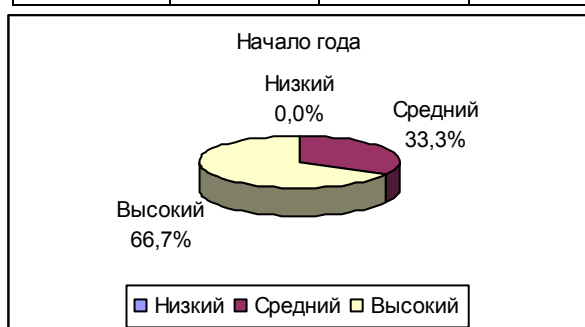
Количество детей 24			
Время	Низкий	Средний	Высокий
Начало года	0	9	15
Время	Низкий	Средний	Высокий
Конец года	0	4	20



Все дети могут контролировать свои движения и управлять ими, обладают развитой потребностью бегать, прыгать, играть.

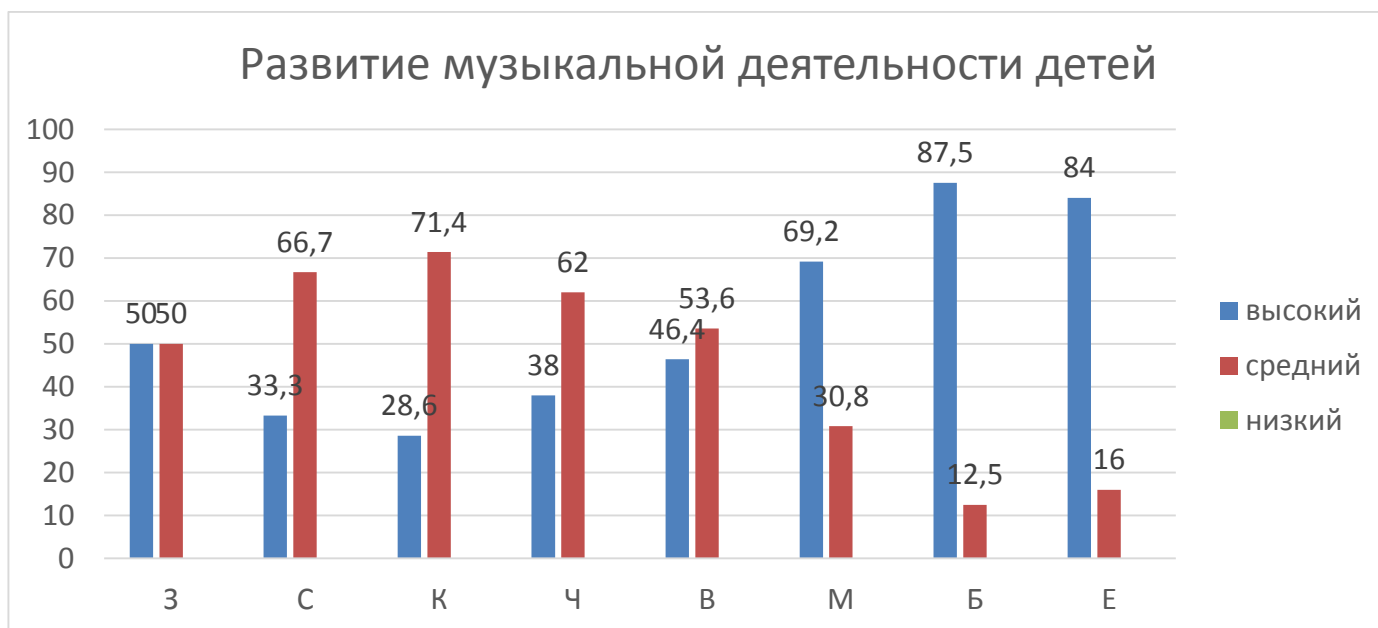
Группа: «Ежевичка». Возраст: подготовительная группа 6-7 лет.

Количество детей 24			
Время	Низкий	Средний	Высокий
Начало года	0	8	16
Время	Низкий	Средний	Высокий
Конец года	0	3	21



Все дети могут контролировать свои движения и управлять ими, обладают развитой потребностью бегать, прыгать, играть.

### Художественно-эстетическое развитие



**ВЫВОДЫ:** таким образом, четко прослеживается динамика развития детей в процессе освоения образовательной программы ДООУ, увеличивается высокий уровень освоения программы от раннего к старшему дошкольному возрасту. Дети демонстрируют высокую познавательную активность, мотивированы на все виды детской деятельности во всех пяти образовательных областях. Актуальными для дальнейшего решения остаются задачи речевого развития детей, работа над выразительностью детской речи, задачи физического развития.

#### Участие воспитанников в мероприятиях района (города):

- воспитанники групп «Ежевичка», «Малинка», «Вишенка», «Черничка» и «Брусничка» (воспитатели Кутузова Л.Г., Брейтман М.С., Иноземцева С.Г., Довгий В.А., Эглитис К.Ч., Прачук Е.В., Витухновская Н.Я., педагог-психолог Малинина В.А.) участвовали в **Городском творческом конкурсе «Фонари будущего города на Неве», организованном Ленэнерго**. Все дети и педагоги стали призерами этого конкурса.

- воспитанники педагогов Довгий В.А., Прачук Е.В., Эглитис К.Ч., Зиминной И.Ю., Иноземцевой С.Г., Кутузовой Л.Г., Брейтман М.С., Малининой В.А. стали призерами на выставке детского рисунка **12 городской культурно-образовательной выставки-праздник «ТОГОША. Здоровое развитие»**.

- Гран-при, грамоты за 1 и 2 место получили наши воспитанники Садигов Давид, Мароева Мария, Малинина Диана, Ситникова Ульяна на **конкурсе рисунка «А вы знаете, что?», посвященного 110-летию Д. Хармса, организованном библиотекой «Сказка»**.

- **районный конкурс «Все бегут, летят и скачут», посвященный 110-летию Д. Хармса, организованный библиотекой «Сказка»:** Гусева Анна-Мария, Зайкова Дарья заняли 1 место, Малинина Диана, Родина Елизавета – 2 место, еще 5 участников (Бочагина Женья, Бандейкина Вероника, Абрамова Софья, Комалев Костя, Казаковцев Артем) получили благодарственные письма за участие в конкурсе.

- **II городской конкурс чтецов «Разукрасим мир стихами» (районный этап):** (2 место – у Малининой Дианы), благодарственные письма участникам Зайковой Дарье, Горбунович Алине, Шкутову Арсению.

- 1 место в международном конкурсе детского рисунка «Дети рисуют космос», организованном МТРК «Мир», занял Дубовский Коля (педагог Копейна О.Л.).



## Раздел 5. Кадровый потенциал.

Руководители:

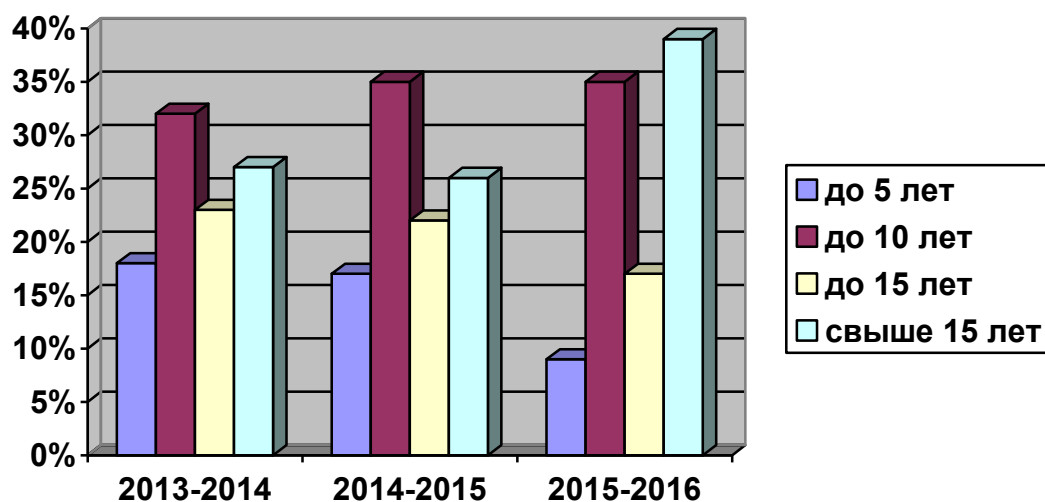
- Заведующий ГБДОУ – 1
- Заместитель заведующего по УВР – 1

Всего педагогов и специалистов- 23 человека, из них:

- Учитель-логопед – 1
- Музыкальный руководитель – 1
- Инструктор по физической культуре / инструктор по плаванию – 2
- Педагоги дополнительного образования – 6 (из них 2 – воспитатели, 2 – специалисты)
- Воспитатели – 15

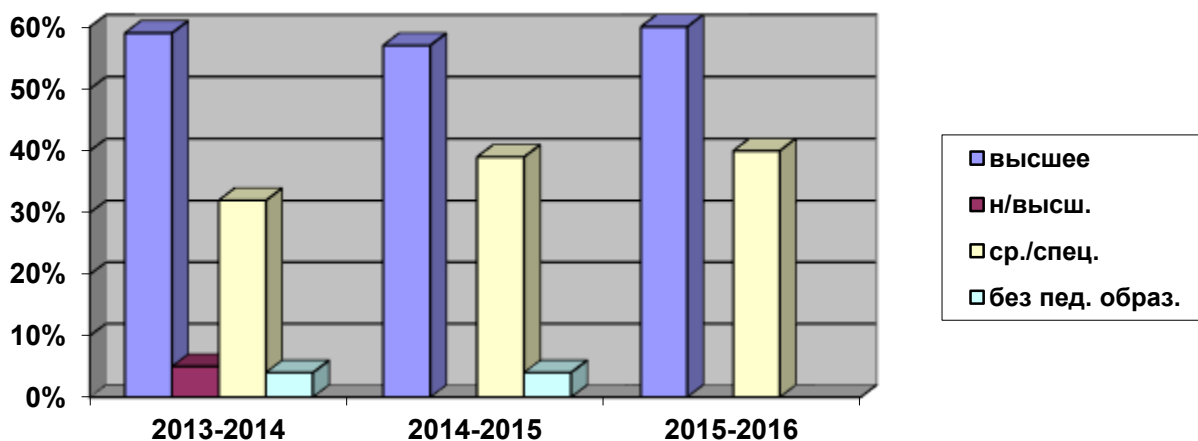
### Педагогический стаж:

Год	до 5 лет	до 10 лет	до 15 лет	свыше 15 лет
2013-2014	4	7	5	6
2014-2015	4	8	5	6
2015-2016	2	8	4	9



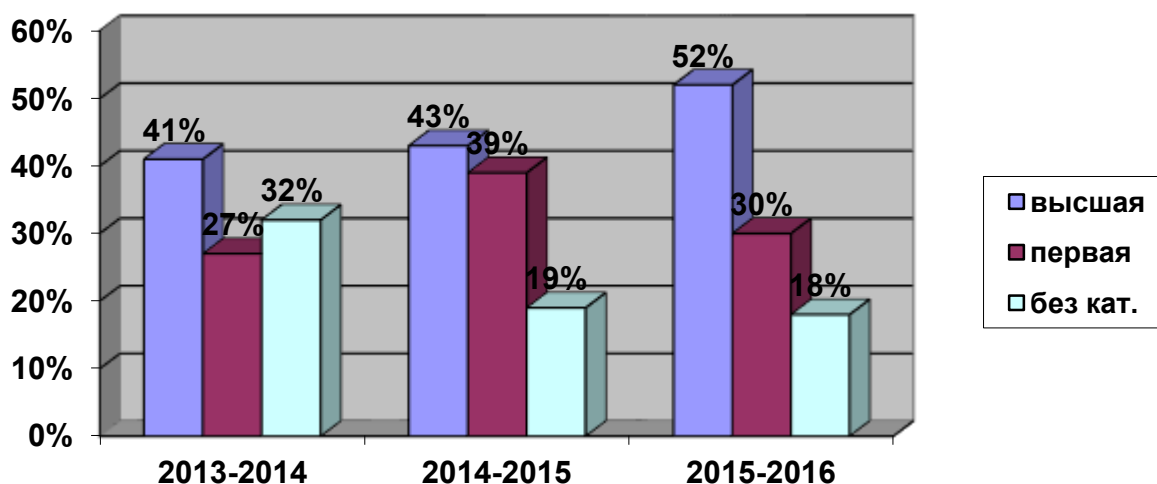
### Образование педагогов и специалистов:

Год	Высшее	Среднее специальное	Незаконченное высшее	Без педагогического образования
2013-2014 год	13	9	-	-
2014-2015 год	13	9	-	1
2015-2016 год	14	9	-	-



#### Квалификационные категории педагогов и специалистов.

Год	Высшая	Первая	Вторая	Без категории
2013-2014	9	6	-	7
2014-2015	9	10	-	4
2015-2016	12	7	-	4



#### Итоги аттестации педагогических работников

В отчетном году аттестовалась на первую квалификационную категорию воспитатель Кузьмина Э.Е.

#### Итоги повышения квалификации педагогами

№ п/п	Ф.И.О.	Должность	Учреждение	Название программы
1.	Дамаскина И.С.	воспитатель	ГБОУ ДППО ЦПКС «Информационно-методический центр» Фрунзенского района Санкт-Петербурга	«Современные подходы к воспитанию ребенка дошкольного возраста в условиях внедрения ФГОС».
2.	Прачук Е.В.	воспитатель	ГБУ ДППО ЦПКС «ИМЦ» Фрунзенского района СПб	«Приемы эффективного использования ИТ в современном»

			«Информационно-методический центр»	образовательном пространстве. Модуль: Проектирование мультимедийного образовательного продукта» (36 часов)
3.	Иноземцева С.Г.	воспитатель	ГБОУ ДППО ЦПКС «ИМЦ» Фрунзенского района Санкт-Петербурга	«Использование интерактивных технологий Mimio в образовательной деятельности педагога дошкольного образовательного учреждения в условиях реализации ФГОС».

### Сводная таблица по повышению квалификации педагогов за 3 года:

Год	АППО	ИМЦ	Другое
2013-2014	1	3	-
2014-2015	2	2	2
2015-2016	-	3	-

Педагогические работники детского сада постоянно повышают свою квалификацию на курсах СПб Академии постдипломного педагогического образования, на курсах, организуемых ИМЦ Фрунзенского района, обучаются в педагогических колледжах города, большую роль в повышении квалификации педагогических кадров играют организованные в ДОУ семинары, консультации, открытые мероприятия, а также самообразование.

### Имеют награды

**Кривцова Л.Н.** - заведующий ГБДОУ – медаль «Ветеран труда» 25.12.95 г.; значок «Отличник народного просвещения» МО РФ 12.10.94 г.; нагрудный знак «За гуманизацию школы СПб», 2000 г.

**Заикина М.В.** – заместитель заведующего – нагрудный знак «Почетный работник общего образования РФ», 2006 г.

**Зуева Л.Ю.** – заместитель заведующего по УВР – нагрудный знак «Почетный работник общего образования РФ», 2009 г., нагрудный знак «За гуманизацию школы СПб», 2014 г.

**Козлова С.С.** – музыкальный руководитель - нагрудный знак «Почетный работник общего образования РФ», 2010 г.

**Брейтман М.С.** – воспитатель - нагрудный знак «Почетный работник общего образования РФ», 2000 г.

**Кутузова Л.Г.** – воспитатель - Почетная грамота Министерства образования и науки РФ, 2005 год.

**Хартанович Е.В.** - Почетная грамота Министерства образования и науки РФ, 2012 год.

**Дамаскина И.С.** – воспитатель - Почетная грамота Министерства образования и науки РФ, 2015 г.

### Итоги участия в методической работе района (города):

В отчетном году в учреждении проводились следующие открытые мероприятия:

- для заместителей заведующих по ВР и старших воспитателей Фрунзенского района (семинар «Опыт проектирования образовательной программы ДОУ с учетом регионального компонента. Приобщение дошкольников к ценностям культуры родного края»;

- для молодых специалистов ДОУ Санкт-Петербурга «Региональный компонент в вариативной части образовательной программы ДОУ в контексте реализации ФГОС ДО» (совместно с СПб ГБПОУ

«ПЕДАГОГИЧЕСКИЙ КОЛЛЕДЖ № 8» ЦЕНТР ИНТЕГРАЦИИ МОЛОДЫХ ПЕДАГОГОВ В ПРОФЕССИЮ «ПРО-ДВИЖЕНИЕ»).

В течение учебного года педагоги ДООУ принимали участие в городской научно-практической конференции «Карьерные перспективы молодого педагога в контексте современных стандартов», организованной СПбГБПОУ педагогическим колледжем № 8 (Зимичева О.К. и Прачук Е.В.).

**Участие педагогов в творческих группах:** творческая группа по разработке календарного плана и образовательных путешествий по программе «Кругозор»: Брейтман М.С., Эглитис К.Ч., по созданию дидактических материалов для использования с помощью интерактивной доски: Брейтман М.С.

Педагоги Брейтман М.С., Прачук Е.В., Кутузова Л.Г. в отчетном году стали руководителями практики для студентов педагогического колледжа № 8.

Основные характеристики педагогического коллектива – профессионализм, работоспособность, оперативность, организованность в решении поставленных задач, мобильность, креативность, рефлексивность, творческий подход к новым методикам и технологиям, поиск инноваций, внедрение передового педагогического опыта, настрой на победу во всех делах и конкурсах.

### **Раздел 6. Финансовые ресурсы ГБДОУ и их использование.**

Источником финансирования ГБДОУ № 61 является субсидия на выполнение государственного задания администрации Фрунзенского района Санкт-Петербурга. Средства, из субсидии на государственное задание расходуются на питание воспитанников, на соблюдение правил санитарно-эпидемиологического благополучия, на обслуживание здания, ремонтные работы, на выплату заработной платы сотрудникам, оплату налогов и коммунальных услуг. Также источником финансирования ДООУ являются денежные средства, полученные за счет предоставления платных дополнительных образовательных услуг. Выделенные денежные средства на содержание учреждения расходуются своевременно и в полном объеме.

### **Финансово-экономическая деятельность организации за 2015 год**

#### **Распределение объема средств организации по источникам их получения**

Наименование показателей	Фактически (тыс. руб.)
1	3
Объем средств организации - всего	<b>35229,6</b>
в том числе:	<b>29630,0</b>
бюджетные средства - всего	
в том числе бюджета:	
федерального	
субъекта Российской Федерации	
местного	<b>29630,0</b>
внебюджетные средства:	<b>5599,6</b>
в том числе средства:	
организаций	
населения	<b>633,5</b>
из них родительская плата	<b>633,5</b>
внебюджетных фондов	
иностранных источников	
другие внебюджетные средства	<b>4966,1</b>

## **Расходы организации**

Наименование показателей	Фактически
Расходы организации - всего	<b>35092,7</b>
в том числе: оплата труда	<b>21276,6</b>
из нее:	
педагогического персонала (без совместителей)	<b>10740,6</b>
начисления на оплату труда	<b>6230,3</b>
питание	<b>4089,8</b>
услуги связи	<b>58,8</b>
транспортные услуги	
коммунальные услуги	<b>1456,4</b>
арендная плата за пользование имуществом	
услуги по содержанию имущества	<b>1179,5</b>
прочие затраты	<b>801,3</b>
Инвестиции, направленные на приобретение основных фондов	

### **Раздел 7. Решения, принятые по итогам общественного обсуждения.**

Все решения в ГБДОУ принимаются коллегиальными органами управления (Общим собранием работников образовательного учреждения и Педагогическим советом образовательного учреждения). Информация о решениях, принятых образовательным учреждением в течение учебного года по итогам общественного обсуждения, и их реализации размещена на информационном стенде ГБДОУ и публикуется через СМИ на сайте <http://dou61frspb.ru/>

### **Раздел 8. Заключение. Перспективы и планы развития на 2016 –2017 учебный год.**

1. Обеспечение полноценного физического и психического здоровья детей через систему оздоровительной работы:

- развитие становления у детей ценностных установок и жизненных приоритетов на здоровье, здоровый образ жизни, формирование основ безопасности жизнедеятельности;
- организация полноценного сбалансированного питания, организация индивидуального питания в соответствии с соматической патологией;
- закаливание детей естественными физическими факторами;
- использование разнообразных видов организации двигательной активности воспитанников;
- организация психологического сопровождения развития детей раннего возраста и дошкольников;

- систематический анализ состояния здоровья.
2. Совершенствование работы с кадрами:
    - повышение профессиональной компетентности педагогов по вопросам введения ФГОС ДО через разные формы методической работы: творческие лаборатории, тематические консультации, открытые просмотры и т.д.;
    - аттестация педагогических работников;
    - повышение уровня квалификации педагогов на курсах повышения квалификации, в средних и высших учебных заведениях, самообразование;
    - организация эффективного контроля, взаимоконтроля и самоконтроля.
    - изучение Профстандарта педагога.
  3. Обеспечение необходимой квалифицированной медико-психолого-педагогической коррекции развития детей, координация деятельности специалистов /педагог-психолог, учитель-логопед, врач-педиатр, м/с и др./.
  4. Обеспечение социально-коммуникативного, познавательного, речевого и художественно-эстетического развития воспитанников в соответствии с ФГОС ДО:
    - творческое использование в работе с детьми реализуемых программ и технологий, развитие познавательной активности детей в процессе реализации проектной деятельности с детьми;
    - внедрение в работу со старшими дошкольниками культурно-образовательной программы «Кругозор»;
    - приобщение дошкольников к народной культуре через систему ознакомления с русским фольклором.
  5. Обеспечение общей психологической и социальной готовности детей к обучению в школе, формирование предпосылок учебной деятельности.
  6. Развитие активных форм взаимодействия с семьей с целью выявления мнения родителей (законных представителей) о внедрении и реализации ФГОС ДО в ДОУ.
  7. Расширение условий для электронного обучения воспитанников и консультирования родителей (законных представителей), использование дистанционных образовательных технологий при реализации ООП ДО.

**Показатели**  
**деятельности дошкольной образовательной организации, подлежащей самообследованию**  
**(утверждены приказом Министерства образования и науки РФ от 10 декабря 2013 г.**  
**№ 1324)**

№ п/п	Показатели	Единица измерения
1.	Образовательная деятельность	
1.1	Общая численность воспитанников, осваивающих образовательную программу дошкольного образования, в том числе:	190 человек
1.1.1	В режиме полного дня (8-12 часов)	176 человек
1.1.2	В режиме кратковременного пребывания (3-5 часов)	14 человек
1.1.3	В семейной дошкольной группе	0
1.1.4	В форме семейного образования с психолого-педагогическим сопровождением на базе дошкольной образовательной организации	0
1.2	Общая численность воспитанников в возрасте до 3 лет	28 человек
1.3	Общая численность воспитанников в возрасте от 3 до 8 лет	162 человека
1.4	Численность/удельный вес численности воспитанников в общей численности воспитанников, получающих услуги присмотра и ухода:	190 человек/100%
1.4.1	В режиме полного дня (8-12 часов)	176 человек/93%
1.4.2	В режиме продленного дня (12-14 часов)	0
1.4.3	В режиме круглосуточного пребывания	0
1.5	Численность/удельный вес численности воспитанников с ограниченными возможностями здоровья в общей численности воспитанников, получающих услуги:	0
1.5.1	По коррекции недостатков в физическом и (или) психическом развитии	0
1.5.2	По освоению образовательной программы дошкольного образования	0
1.5.3	По присмотру и уходу	0
1.6	Средний показатель пропущенных дней при посещении дошкольной образовательной организации по болезни на одного воспитанника	25 дней
1.7	Общая численность педагогических работников, в том числе:	23 человека
1.7.1	Численность/удельный вес численности педагогических работников, имеющих высшее образование	14 человек/61%
1.7.2	Численность/удельный вес численности педагогических работников, имеющих высшее образование педагогической направленности (профиля)	14 человек/61%
1.7.3	Численность/удельный вес численности педагогических работников, имеющих среднее профессиональное образование	9 человек/39%
1.7.4	Численность/удельный вес численности педагогических работников, имеющих среднее профессиональное образование педагогической направленности (профиля)	9 человек/39%
1.8	Численность/удельный вес численности педагогических работников, которым по результатам аттестации присвоена квалификационная категория, в общей численности педагогических работников, в том числе:	19 человек/83%
1.8.1	Высшая	12 человек/52%
1.8.2	Первая	7 человек/30%

1.9	Численность/удельный вес численности педагогических работников в общей численности педагогических работников, педагогический стаж работы которых составляет:	
1.9.1	До 5 лет	2 человека/9%
1.9.2	Свыше 30 лет	3 человека/13%
1.10	Численность/удельный вес численности педагогических работников в общей численности педагогических работников в возрасте до 30 лет	1 человек/4%
1.11	Численность/удельный вес численности педагогических работников в общей численности педагогических работников в возрасте от 55 лет	2 человека/9%
1.12	Численность/удельный вес численности педагогических и административно-хозяйственных работников, прошедших за последние 5 лет повышение квалификации/профессиональную переподготовку по профилю педагогической деятельности или иной осуществляемой в образовательной организации деятельности, в общей численности педагогических и административно-хозяйственных работников	28 человек/100%
1.13	Численность/удельный вес численности педагогических и административно-хозяйственных работников, прошедших повышение квалификации по применению в образовательном процессе федеральных государственных образовательных стандартов в общей численности педагогических и административно-хозяйственных работников	17 человек/74%
1.14	Соотношение “педагогический работник/воспитанник” в дошкольной образовательной организации	1/8
1.15	Наличие в образовательной организации следующих педагогических работников:	
1.15.1	Музыкального руководителя	да
1.15.2	Инструктора по физической культуре	да
1.15.3	Учителя-логопеда	да
1.15.4	Логопеда	нет
1.15.5	Учителя- дефектолога	да
1.15.6	Педагога-психолога	да
2.	Инфраструктура	
2.1	Общая площадь помещений, в которых осуществляется образовательная деятельность, в расчете на одного воспитанника	6,7 кв.м.
2.2	Площадь помещений для организации дополнительных видов деятельности воспитанников	146,5 кв.м.
2.3	Наличие физкультурного зала	да
2.4	Наличие музыкального зала	да
2.5	Наличие прогулочных площадок, обеспечивающих физическую активность и разнообразную игровую деятельность воспитанников на прогулке	да